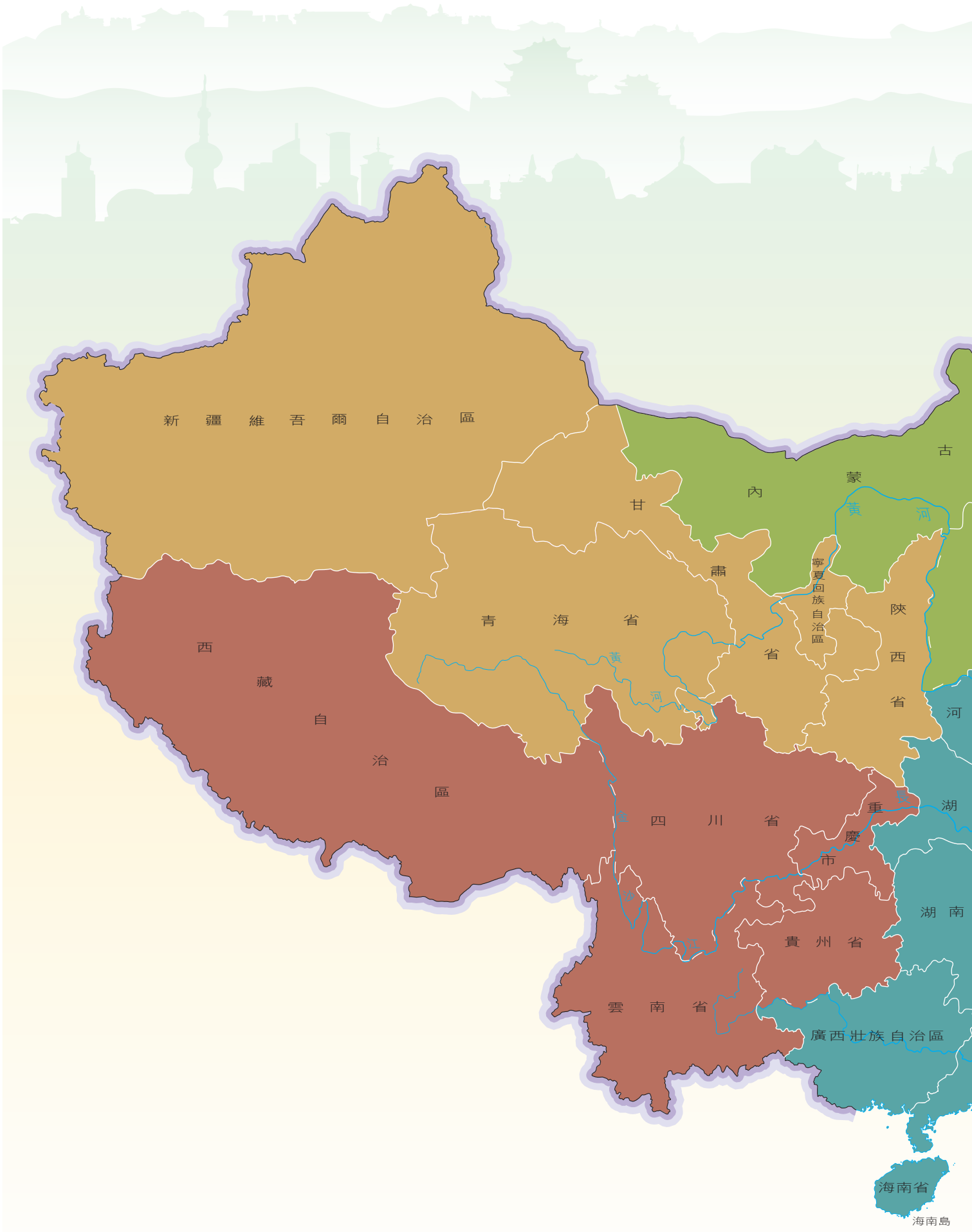


# 目錄

iv	怎樣使用這本書	vi – vii	中國的發展與飛躍
v	圖例		
02 – 03	中國的疆域	12 – 13	中國的現代化交通
04 – 05	中國的鄰邦	14 – 15	中國的旅遊資源
06 – 07	中國的行政區劃	16 – 17	中國的珍稀動物
08 – 09	中國的民族分佈	18 – 19	中國的地方特產
10 – 11	中國的地理景觀		
	*	*	*
20 – 21	北京市	64 – 65	重慶市
22 – 23	北京市區	66 – 67	四川省
24 – 25	天津市	68 – 69	貴州省
26 – 27	河北省	70 – 71	雲南省
28 – 29	山西省	72 – 73	西藏自治區
30 – 31	內蒙古自治區	74 – 75	陝西省
32 – 33	遼寧省	76 – 77	甘肅省
34 – 35	吉林省	78 – 79	青海省
36 – 37	黑龍江省	80 – 81	寧夏回族自治區
38 – 39	上海市	82 – 83	新疆維吾爾自治區
40 – 41	江蘇省	84 – 85	香港特別行政區
42 – 43	浙江省	86 – 87	澳門特別行政區
44 – 45	安徽省	88 – 89	台灣省
46 – 47	福建省	90 – 91	釣魚島列島
48 – 49	江西省	92 – 93	南海諸島
50 – 51	山東省		
52 – 53	河南省		
54 – 55	湖北省		
56 – 57	湖南省		
58 – 59	廣東省		
60 – 61	廣西壯族自治區		
62 – 63	海南省		



新疆维吾尔自治区

古

蒙

甘

宁夏回族自治区

肃

陕

青海省

西

西

藏

自

治

区

四川省

重

庆

市

湖

贵州省

云南省

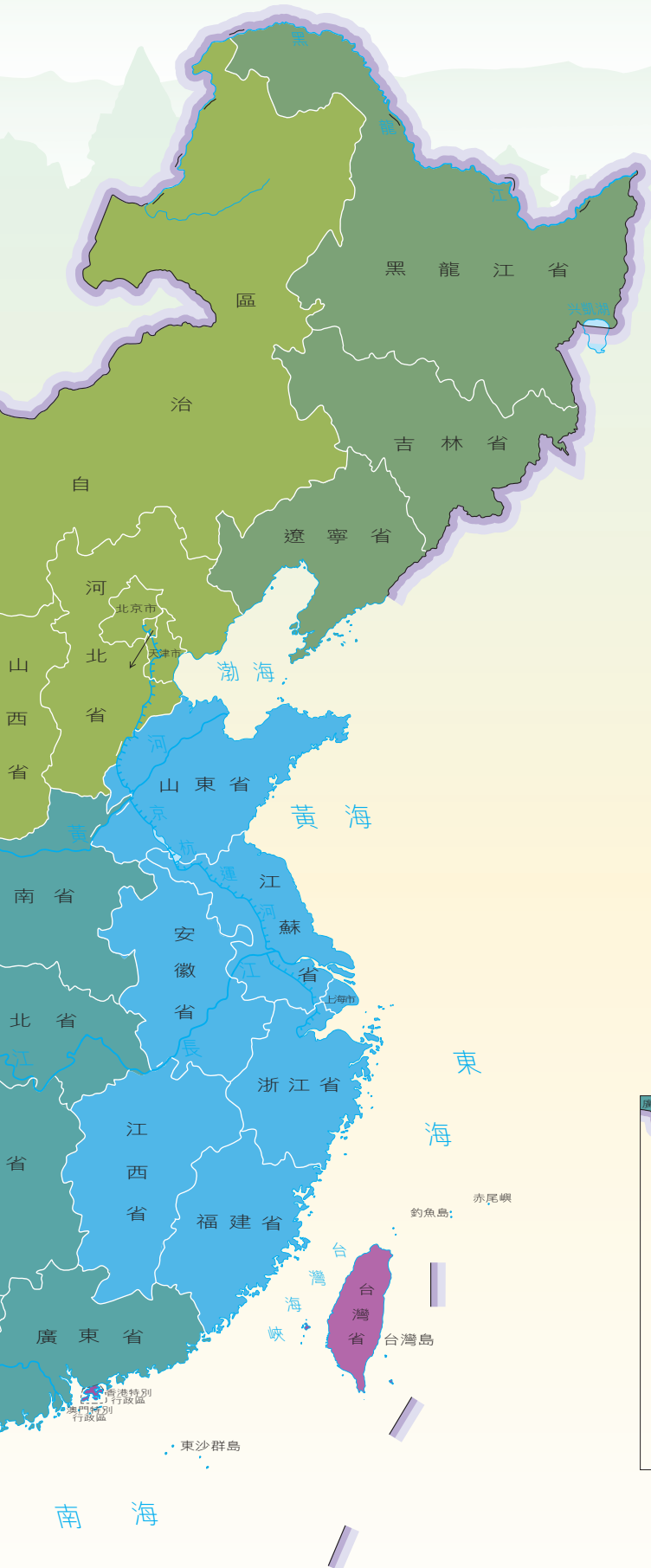
广西壮族自治区

海南省

海南岛

# 中國

(用顏色區別不同地區)



- 北京市
- 北京市區
- 天津市
- 河北省
- 山西省
- 內蒙古自治區

- 河南省
- 湖北省
- 湖南省
- 廣東省
- 廣西壯族自治區
- 海南省

- 遼寧省
- 吉林省
- 黑龍江省

- 重慶市
- 四川省
- 貴州省
- 雲南省
- 西藏自治區

- 上海市
- 江蘇省
- 浙江省
- 安徽省
- 福建省
- 江西省
- 山東省

- 陝西省
- 甘肅省
- 青海省
- 寧夏回族自治區
- 新疆維吾爾自治區

- 香港特別行政區
- 澳門特別行政區
- 台灣省
- 釣魚島列島
- 南海諸島



# 怎麼使用這本書

(以海南省為例，介紹這本書的基本結構)

## 定位地圖

表示本地區在中國的位置。

## 插畫及說明

展示並描述這一地區的名勝古蹟、民族人物、特色民居、風俗文化、風味特產、珍稀動植物、主要產業等。

**海南省**

● 包括海南島和南海諸島及其海域。因行政中心位於海南島上，故名。又因古時為瓊崖、瓊州，故簡稱瓊。

**海南之最**

海南是中國跨緯度最大的省級政區，也是中國陸地面積最小、海洋面積最大的省。全省海域面積約200萬平方公里，陸地總面積約3.5萬平方公里，其中海南島總面積3.39萬平方公里，是中國第二大島。

**海青天**

海南在歷史上因地理位置偏遠，曾長期做為流放犯人的地方。唐代宰相李德裕在“牛李黨爭”失敗後，就被貶斥海南。到了明代，海南出了一位與宋代包拯齊名的清官——海瑞，後人稱其為“海青天”。海瑞為人正直剛毅，蔑視權貴，為政清廉，深得民眾愛戴，生平事蹟在民間廣泛流傳。海瑞死時，正在南京右都御史任上，當地百姓罷市紀念。靈柩用船運回家鄉時，穿著孝服的人站滿了兩岸，祭奠哭拜的人百里不絕。

**1 椰林風光**  
海南島是椰林的世界，到處可見高大挺拔的椰子樹。文昌市的東郊椰林是其佼佼者，有“椰子之鄉”美稱。

**2 天然橡膠種植業**  
海南的氣候非常適合橡膠等熱帶經濟作物的種植，因此海南島成為中國最大的天然橡膠種植基地。

**3 東寨港紅樹林**  
位於海南省瓊山區，是中國面積最大、保存最完整的紅樹林區，被稱之為“海上森林”。

**4 三亞海濱**  
位於海南島最南端，自古被稱為“天涯海角”，是中國最美的熱帶海濱遊覽地。擁有燦爛的陽光，細柔的沙灘和潔淨的海水，海風清新，椰樹婆娑，宛如仙境。

**5 黎族**  
中國56個民族之一，主要生活在海南島中南部的五指山區。嚼檳榔、跳竹竿舞是黎族人的愛好。

**6 熱帶水果**  
海南島地處熱帶，長夏無冬，盛產熱帶水果，如椰子、檳榔、芒果、龍眼等。

海南省

## 文史漫談

介紹地名由來，與主題或當地相關的成語典故、文學作品、歷史知識等。

## 區域地圖

以地貌寫真的形式展示當地的地理景觀，以及主要城鎮、道路交通、名勝、物產等分佈狀況。

## 插圖

展示與主圖相關，但又不在主圖內的地區。



# 圖例

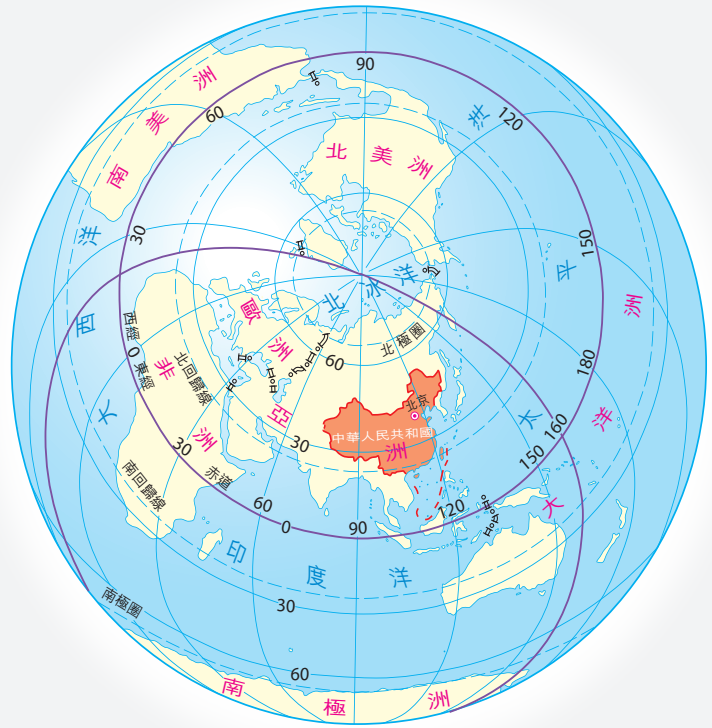


- 境界
- 鐵路
- 名勝古蹟
- 長城
- 首都
- 河流
- 山脈
- 海洋
- 水庫、湖泊
- 土特產
- 省會城市
- 一般城鎮
- 運河
- 高速公路
- 農作物
- 主要產業



## 中國在地球上的位置

從南北半球看，中國位於北半球；從東西半球看，中國位於東半球；從海陸位置看，中國位於亞歐大陸的東部，太平洋的西岸，是一個海陸兼備的國家。



中國在地球上的位置

## 中國的疆域

### 歷史上的中國

古代中國與古埃及、古巴比倫、古印度、古希臘並稱為文明古國，是世界文明發源地之一。和其他文明古國一樣，中國也是從小小的原始部落和小小的地區，不斷和其他的部落聯合、融合和擴張，從而形成規模龐大的國家。

中國歷史上的漢、唐、元、明、清等朝代，都是疆域遼闊、人口眾多的龐大帝國。但是這些帝國的疆域與今天中國的疆域並不完全一致，有些還有着很大區別。中國今天的疆域，大致是在明、清時期奠定的。

與古埃及、古巴比倫、古印度相比，中國是連續的文明。當研究其他古文明時，現代人一直不能解讀他們祖先的文字，以致難以了解自己的文明之始末，而現代的中國人卻能讀通幾千年前的文字——甲骨文，了解中華祖先的文明。

### 中國的疆域

中國疆域遼闊，既有蒼茫的陸地國土，也有廣袤的海洋國土。陸地面積約960萬平方公里，僅次於俄羅斯和加拿大，居世界第三位；海域面積約300萬平方公里，是世界上為數不多的海洋大國之一。中國疆界綿長，陸地國界線長達20000多公里，大陸海岸線長達18000多公里。

### 中國疆域四至點

中國疆域在東、西、南、北四個方向上的最遠點，通常稱為中國疆域的“四至點”，分別是：東至黑龍江與烏蘇里江主航道中心線的匯合處，西至帕米爾高原，北至漠河縣北部的黑龍江主航道中心線，南至南沙群島的曾母暗沙。



帕米爾高原



烏蘇里江

### 中國領土東西端的晨昏差異

中國東西經度相差約62度，時差4小時以上。當帕米爾高原還是滿天星斗的黑夜時，烏蘇里江的江面已經灑滿陽光。





中國的疆域



海南島



黑龍江

中國領土南北部的季節差異

中國南北緯度相差近50度，當海南島進入春耕季節時，黑龍江還是一片冰天雪地。



## 中國的地理景觀

### 中國地理的總體特徵

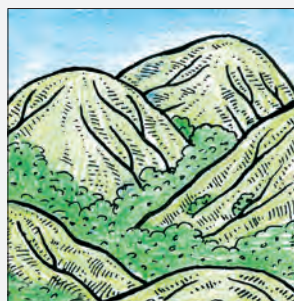
從空中俯瞰中國大地，地勢就像階梯一樣，自西向東，逐漸下降。西部有青藏高原，平均海拔4000米以上，構成了中國地形的第一階梯。第二階梯由內蒙古高原、黃土高原、雲貴高原和塔里木盆地、準噶爾盆地、四川盆地組成，平均海拔1000—2000米。跨過第二階梯東緣的大興安嶺、太行山、巫山和雪峰山，向東直達太平洋沿岸是第三階梯，地勢下降到500米至1000米，自北向南分佈着東北平原、華北平原、長江中下游平原。再向東為中國大陸架淺海區，也就是第四級階梯，水深大都不足200米，蘊藏着豐富的海底資源。

## 中國南北的分界線

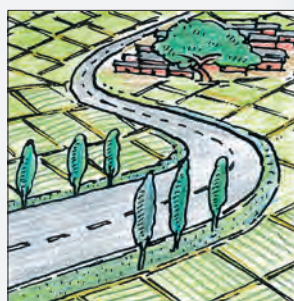
秦嶺——淮河一線，是中國南北地理分界線，此線南北，無論是自然條件、農業生產方式，還是地理風貌以及人民的生活習俗，都有明顯的不同。習慣上稱秦嶺以南為中國南方，秦嶺以北為中國北方。

## 千姿百態的自然景觀

中國地域遼闊，山地、高原、盆地、平原和丘陵這五種地形都有大面積的分佈，各自呈現出不同的自然景觀。



丘陵 10%



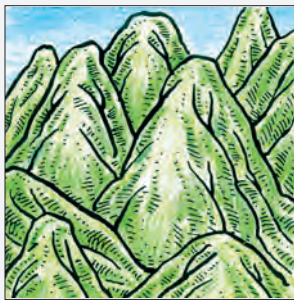
平原 12%



盆地 19%



高原 26%



山地 33%



## 中國地理的“世界之最”

- 世界上最高的高原：青藏高原，平均海拔為4500米，有“世界屋脊”之稱；
- 世界上最低的盆地：吐魯番盆地，盆地中的艾丁湖海拔為-154米，是中國陸地最低點；
- 世界上最高的山脈：喜馬拉雅山脈，在全世界14座海拔8000米以上的著名山峰中佔有10座；
- 世界上最高的山峰：珠穆朗瑪峰，位於中國和尼泊爾兩國邊界，海拔8844.43米；
- 世界上最深的峽谷：雅魯藏布大峽谷，最深可達6009米，平均深度2268米；
- 世界上最長的運河：京杭運河，北起北京，南至杭州，全長約1800公里。

